

Proposition d'intervention pour



en lien avec l'analyse de besoin
réalisée en décembre 2020.

Présenté par:

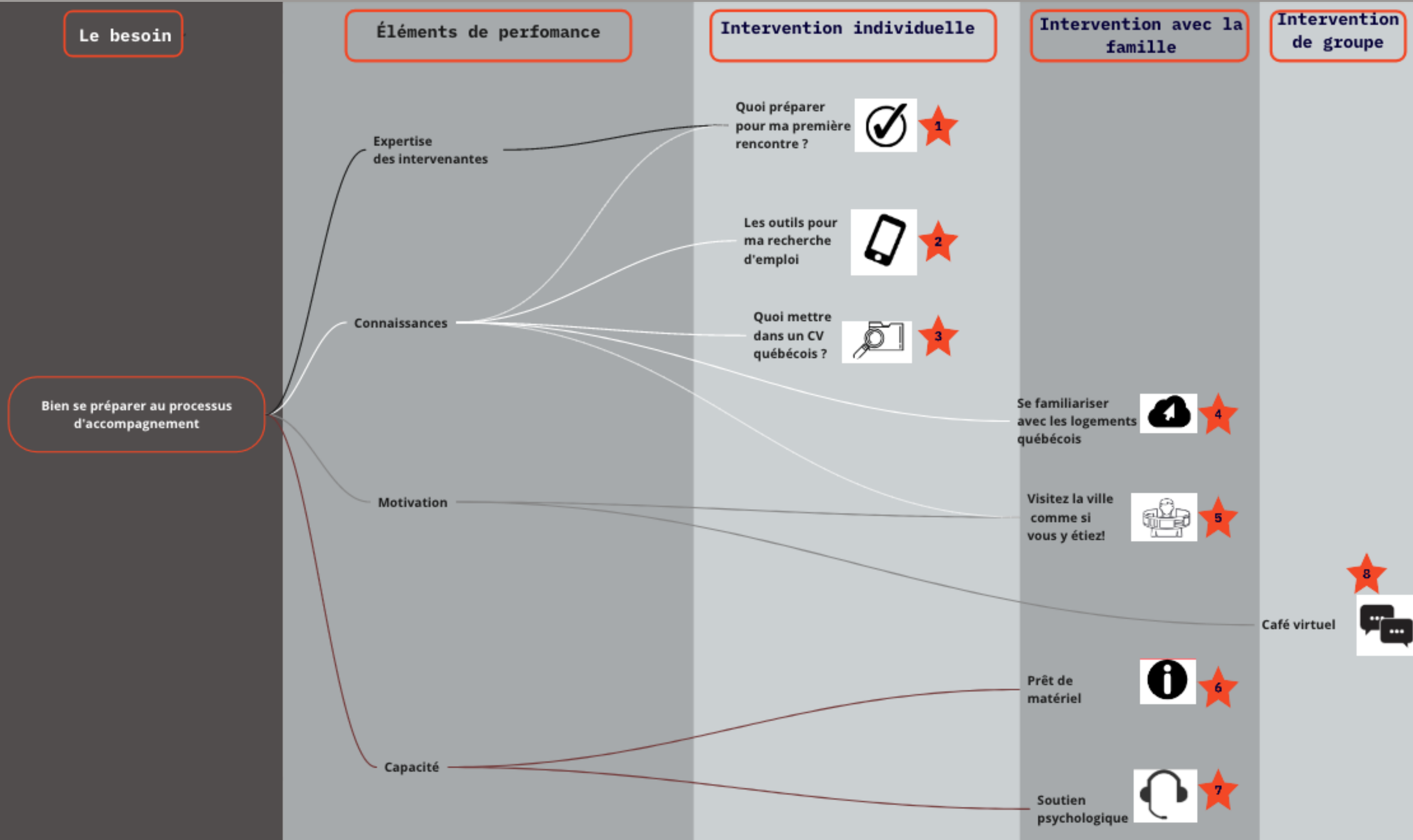
Jonathan Laverdière (NI - 111159307)

Isabelle Gallard (NI - 903 277 894)

Valentine Kropf (NI - 536753588)

Olivier Naud (NI - 111 185 248)

UNE VUE D'ENSEMBLE



QUOI PRÉPARER POUR MA PREMIÈRE RENCONTRE ?

DESCRIPTION

Avant une première arrivée au CRESO, l'organisation enverra une communication préformatée pour établir le profil de nos apprenants à partir des informations récoltées..



CARACTÉRISTIQUES

Cette intervention, de **type non-pédagogique**, a pour groupe cible nos apprenants, soit les **personnes immigrantes**. Il s'agit d'une **ressource**. Son objectif principal est le suivant : *Connaissant la liste des documents nécessaires à l'ouverture du dossier, préparer lesdits documents dans un format adapté à la première rencontre avec l'intervenante.*

Le contenu des ressources sera transmis **par l'intermédiaire d'un courriel avec un lien cliquable**.

1

JUSTIFICATION

La demande auprès du CRESO nécessite un certain nombre de formulaires qui requièrent beaucoup d'informations. Les apprenants perçoivent donc des difficultés à accomplir les démarches administratives avant leurs premières rencontres avec un agent du CRESO. Une communication préformatée, permettrait une organisation plus fluide et rapide.

LES OUTILS POUR MA RECHERCHE D'EMPLOI

DESCRIPTION

Cette formation mLearning ou d'apprentissage mobile vise à enseigner aux personnes immigrantes à naviguer efficacement sur les sites placement Québec et IMT (Information sur le Marché du Travail).



CARACTÉRISTIQUES

Cette intervention, de **type pédagogique**, a pour groupe cible nos apprenants, soit les **personnes immigrantes**. Il s'agit d'une **formation mLearning asynchrone**. Son objectif principal est le suivant : *À l'aide d'un appareil connecté (mobile, ordinateur, tablette), employer des outils numériques spécifiques à la recherche d'emploi et à l'intégration.* Les informations relatives à cette formation seront transmises **par courriel, par l'intermédiaire d'un lien cliquable**.

La formation sera aussi directement offerte sur une **application mobile gratuite**.

2

JUSTIFICATION

Les sites placement Québec et IMT constituent des ressources d'une grande importance dans la démarche de recherche des apprenants. Également, les appareils mobiles sont possédés en plus grand nombre que les ordinateurs par nos apprenants. Par souci d'accessibilité, offrir une formation optimisée pour les appareils mobiles est essentiel.

QUOI METTRE DANS MON CV QUÉBÉCOIS ?

DESCRIPTION

Une capsule vidéo interactive décrit les différents éléments à mettre dans un CV au Québec. À partir d'une structure de CV, l'apprenant sélectionne un ou des éléments pour avoir des détails.



3

CARACTÉRISTIQUES

Cette intervention de **type pédagogique**, a pour groupe cible nos apprenants, soit les **personnes immigrantes**. Elle pourrait être utilisée éventuellement par d'autres services du CRESO. Il s'agit d'un **tutoriel vidéo** qui participe à l'atteinte de l'objectif suivant : *Avec le guide fourni par le CRESO et un logiciel de traitement de texte, rédiger en français tous les éléments constitutifs d'un CV.* Le tutoriel sera hébergé sur Vimeo et le lien sera disponible à partir du **site internet du CRESO** et sera une activité optionnelle du mLearning sur la recherche d'emploi. Le lien sera aussi **communiqué aux apprenants lors de leur communication initiale** "Que dois-je amener pour ma première rencontre?".

JUSTIFICATION

Les formats de CV utilisés au Québec peuvent différer de ceux utilisés dans d'autres pays. Ce tutoriel permet aux apprenants de faire un premier exercice de préparation de CV, document qui leur est demandé à leur première rencontre.

SE FAMILIARISER AVEC LES LOGEMENTS QUÉBÉCOIS

DESCRIPTION

Afin de pouvoir entrer en contact avec des propriétaires du marché et de se faire une première représentation spatiale du logement souhaité, les apprenants auront recours à une visite virtuelle des lieux avec des interactions virtuelles.



4

CARACTÉRISTIQUES

Cette intervention, de **type pédagogique**, a pour groupe cible **nos apprenants** nouvellement arrivés sur le territoire québécois. Il s'agit d'une **simulation de 360°** avec des interactions virtuelles. Son objectif principal est le suivant : *Avec la documentation fournie par le CRESO et les critères de choix du logement établi, nommer un type de logement en fonction de son budget dans le secteur d'habitation identifié.* Cette simulation sera **disponible sur un site parallèle du CRESO**. Un lien cliquable sera **transmis par courriel avant la première rencontre**.

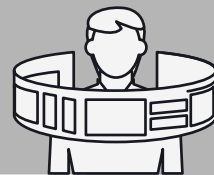
JUSTIFICATION

Les personnes immigrantes nouvellement arrivées se trouvent devant la difficulté de s'adapter à la recherche de logements québécois. Les interactions avec les propriétaires et les termes d'espace utilisés peuvent créer des malentendus. Une simulation virtuelle permet de visualiser les termes d'espaces québécois et d'établir une première communication avec des propriétaires virtuels.

VISITEZ LA VILLE COMME SI VOUS Y ÉTIEZ !

DESCRIPTION

Avec une application mobile dont la page d'accueil représente les différents milieux de vie, l'apprenant accède à une visite guidée en 3D de chaque quartier ou milieu souhaité.



CARACTÉRISTIQUES

Cette intervention, de **type non-pédagogique**, cible **nos apprenants et leur famille** ; plus particulièrement ceux et celles qui n'habitent pas encore dans la région ou ceux qui y sont nouvellement installés. L'intervention est une **visite virtuelle** qui permet d'atteindre les objectifs pédagogiques suivants : *Avec la documentation fournie par le CRESO, identifier au moins 1 secteur d'habitation de la région correspondant au type de milieu choisi ; Avec la documentation fournie par le CRESO, indiquer au moins 3 des services nécessaires sur une base mensuelle dans le secteur d'habitation identifié.* Les personnes immigrantes sont informées de l'existence de cette visite virtuelle par **l'entremise de communication préformatée** (lien vers l'application dans le courriel). Le lien vers l'application mobile est aussi disponible sur **le site internet du CRESO**.

5

JUSTIFICATION

Pour faire découvrir les milieux de vie, le CRESO organisait, avant la pandémie, des séjours exploratoires en personne. Ces activités ne sont plus possibles mais le besoin de découvrir les milieux de vie est toujours présent. La visite virtuelle permet aussi de rejoindre et ceux qui n'ont pas la possibilité de se déplacer.

CAFÉ VIRTUEL

DESCRIPTION

Cette intervention se résume à la tenue d'activités de groupe informelles en ligne impliquant les apprenants qui désirent échanger relativement aux ressources locales en matière de recherche d'emploi.



CARACTÉRISTIQUES

Cette intervention, de **type non-pédagogique**, cible nos apprenants, soit les **personnes immigrantes**. Plus particulièrement, elle s'adresse à ceux et celles qui désirent faire de nouvelles connaissances et faire partie d'un groupe ou d'une petite communauté. Il s'agit d'une **communauté d'apprentissage**. L'intervention soutient les objectifs suivants : *Avec la documentation fournie par le CRESO, sélectionner au moins 1 ressource locale (journal, babillard virtuel, site d'entreprise...) de recherche d'emploi qui a publié de nouvelles offres dans la dernière semaine; À l'aide du titre d'emploi ciblé et d'un moteur de recherche, identifier la ou les ressources sectorielles (ordre professionnel, association, regroupement) qui proposent un soutien à la recherche d'emploi.* Les personnes immigrantes seront informées de la tenue des activités de groupe **par l'entremise d'une infolettre**. Les détails seront également affichés **sur le site internet du CRESO**.

6

JUSTIFICATION

À leur arrivée, les apprenants n'auront probablement que très peu ou pas de contacts et d'opportunités de partage. Plusieurs auront besoin d'échanger, de discuter avec des gens vivant une situation similaire. Ce groupe de discussion est une opportunité de faire de nouvelles connaissances et de créer des liens facilitant la transition des apprenants.

PRÊT DE MATÉRIEL

DESCRIPTION

Cette intervention consiste à offrir aux personnes immigrantes un service de prêt de matériel informatique (ordinateur portable, imprimante, scanner, etc.).



CARACTÉRISTIQUES

Cette intervention est de **type non-pédagogique** et vise les **personnes immigrantes** faisant affaires avec le CRESO, mais qui ne possèdent pas le matériel informatique nécessaire pour poursuivre adéquatement leur processus d'intégration. L'intervention soutient notamment l'objectif : *Avec le guide fourni par le CRESO et un logiciel de traitement de texte, rédiger en français tous les éléments constitutifs d'un CV.* Ce service de prêt est aussi offert au **conjoint/conjointe de la P.I. ainsi qu'à ses enfants**. Cette intervention de genre **« Assistanat »** sera communiquée par l'entremise du **site web de l'organisme** et lors de leur **première rencontre avec une intervenante**. L'emprunt de matériel pourra se faire via la plateforme de prêt en ligne disponible sur le site web du CRESO ou par téléphone.

JUSTIFICATION

Il fut remarqué que la plupart des personnes immigrantes faisant affaires avec le CRESO n'étaient pas équipées de matériel informatique lors de leur arrivée au pays. Dans un contexte où les rencontres se déroulent surtout de manière virtuelle et que les principaux outils d'intégration à l'emploi se trouvent en ligne, il est devenu plus que nécessaire de s'assurer que les P.I. soient équipées de manière adéquate.

SOUTIEN PSYCHOLOGIQUE

DESCRIPTION

Service de soutien psychologique 24h offert gratuitement aux personnes immigrantes par l'entremise d'une ressource externe. Les rencontres peuvent être soit en virtuel ou en présentiel, selon les préférences.



CARACTÉRISTIQUES

Cette intervention, de **type non-pédagogique**, vise les **personnes immigrantes** qui aimeraient discuter de leurs peurs et de leurs préoccupations avec un expert en santé psychologique. Cette intervention de genre **« Rencontre avec un expert »** est également offerte **aux proches de la P.I.** et est communiquée de façon régulière à ces derniers, entre autres, par **communication préformatée, courriel et sur la page d'accueil du site web du CRESO.**

Cette intervention permet d'atteindre deux objectifs, soit : *À l'aide du site internet IMT en ligne, décrire au moins un type d'emploi correspondant à ses intérêts et à son expérience & Connaissant la liste des documents nécessaires à l'ouverture du dossier, préparer lesdits documents dans un format adapté à la première rencontre avec l'intervenante.*

JUSTIFICATION

Au fil des années, les intervenantes du CRESO ont remarqué que plusieurs membres de leur clientèle immigrante semblaient préoccupés au moment de leur arrivée au pays. Cette réalité s'est amplifiée depuis le début de la crise de la COVID-19. Ainsi, un service de soutien psychologique aiderait les personnes immigrantes à entreprendre leurs démarches et à réussir leur processus d'intégration la tête en paix.